

## RAPPORT D'ACTIVITE 2020

### 1. INTRODUCTION

L'Association des demandeurs d'emploi, abrégé AdE, est une association au sens des articles 60 du Code civil suisse. Elle a été créée au mois de mars 1993 à l'instigation d'un groupe de chômeurs pour venir en aide aux autres chômeurs. A but non lucratif, elle est politiquement et confessionnellement neutre. Ses bureaux sont situés à Lausanne.

Aujourd'hui, l'association est principalement active dans l'aide à la constitution du dossier de postulation. Elle assure une permanence où des bénévoles reçoivent les demandeurs d'emploi pour :

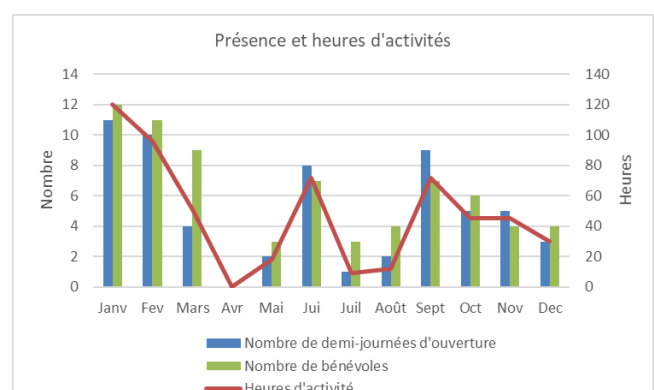
- Rédiger un CV et une lettre de motivation
- Scanner les documents
- Postuler directement par internet
- Rester dynamique et confiant
- Éviter/sortir de l'isolement

L'AdE fonctionne grâce à l'engagement de bénévoles et du soutien financier, année après année, de certains organismes.

### 2. FONCTIONNEMENT DE L'ADE

L'AdE est une association constituée uniquement de bénévoles. En raison de la Covid-19, l'AdE a été fermée du 12 mars au 19 mai; sa réouverture a demandé d'adapter les procédures d'accueil et de conseil. Ainsi au vu de la taille de nos locaux, nous ne pouvons pas recevoir plus de 2 usagers chaque heure. Bien que l'activité fût très forte les 3 premiers mois de l'année, la fermeture a marqué un coup d'arrêt notable à la fois au niveau des effectifs et de l'activité.

Ce graphique montre clairement la baisse d'activité en mars, la fermeture en avril et l'ouverture à la fin du mois de mai. Les mois de juillet et août sont chaque année peu active en raison des vacances scolaires. Les mois de juin et septembre ont réalisé une reprise quasi normale. Au dernier trimestre, l'AdE a terminé au ralenti. Un grand remerciement aux bénévoles, qui malgré le contexte, ont poursuivi avec beaucoup de détermination leur engagement au sein de l'AdE.



Sur l'ensemble de l'année, l'AdE a pu compter sur 10 bénévoles à l'accueil et au conseil assurant une présence de 570 heures.

Le comité est lui aussi constitué uniquement de bénévoles, certains cumulant plusieurs fonctions au sein de l'AdE. A la suite de l'Assemblée générale du 12 mars 2020, les membres élus du comité se sont réunis le 27 mars afin de déterminer les fonctions de chacun. Le partage a été effectué de la manière suivante :

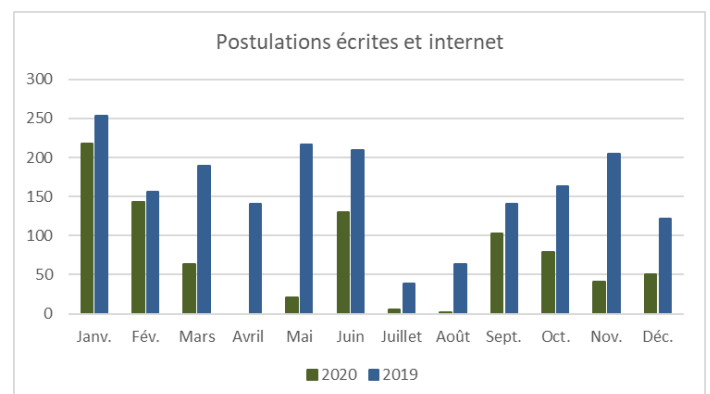
Présidente	Thanh-Thuy Riquet
Vice-présidente	Michaël Steck
Webmaster	Denis Pierrehumbert

Le comité remercie tous les bénévoles pour leurs engagements et les services de qualité qu'ils offrent aux usagers.

### 3. NOTRE ACTIVITE EN CHIFFRES

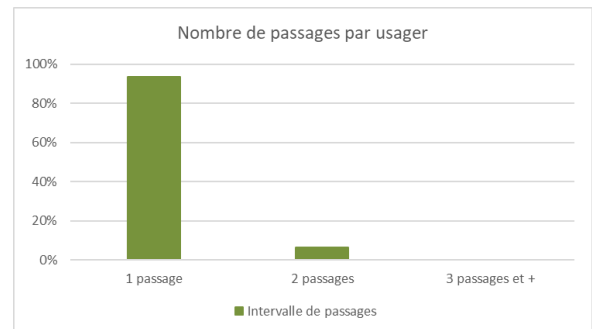
Années	Usagers	Passages	CV	Lettres de motivation	Total des documents	Postulations par internet
<b>2020</b>	219	284	285	525	810	47
<b>2019</b>	374	640	595	1'175	1'770	128
<b>2018</b>	381	662	512	1'129	1'641	117
<b>2017</b>	324	535	447	850	1'297	36

L'année 2020 a été bousculée par la Covid-19. L'année a cumulé des périodes de fortes d'activités, de fermeture totale et d'ouverture partielle amenant sur l'ensemble de l'année à une baisse du total des documents produits par rapport aux années antérieures.



La baisse observée au mois de juillet et août est due à la fermeture lors des vacances scolaires.

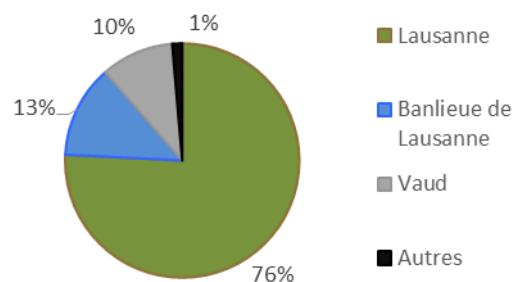
Enfin, en raison des ouvertures restreintes et devant obéir aux obligations sanitaires, les usagers n'ont pu prendre qu'un seul RDV. A mettre aussi en parallèle, la baisse des offres d'emploi et le prolongement de la durée du droit au chômage.



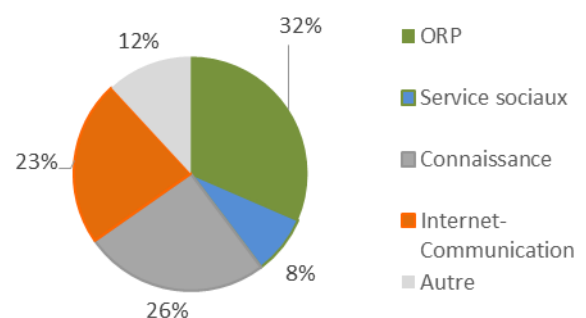
#### 4. LES USAGERS

##### *Provenance des usagers*

Année après année, les usagers résident principalement à Lausanne, 76%. En prenant en compte la région Lausannoise, le chiffre augmente à 89%.

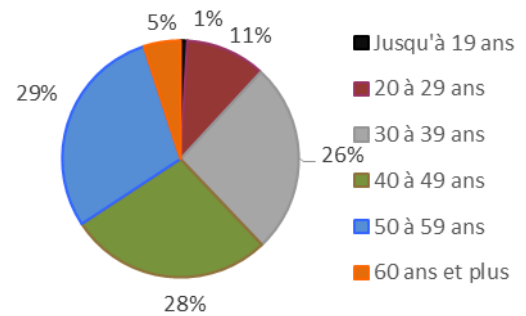


Avec la fermeture physique de l'ORP et le contact moins direct avec leurs conseillers, les usagers ont utilisé davantage internet et leurs réseaux de connaissance.



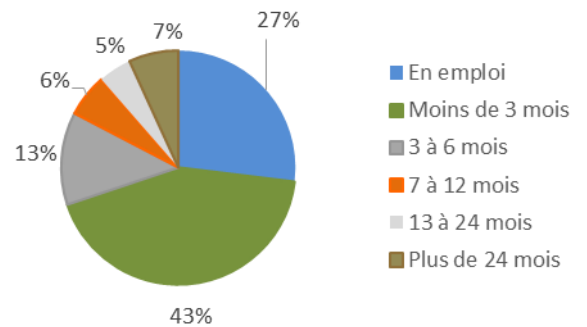
### Groupes d'âge des usagers

Plus de 80% de nos usagers se situent dans des tranches d'âge de 30 à 59 ans avec une majorité de femmes (54%).



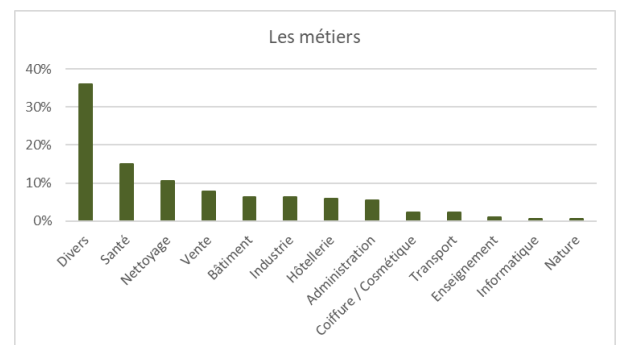
### Situation de chômage

Compte tenu de la législation, 70% des usagers sont encore en emploi ou au chômage depuis moins de 3 mois et désirent venir très rapidement pour établir les documents de postulation et surtout avoir de l'écoute et du conseil dans leurs démarches.



### Les métiers

Les usagers recherchent un emploi à plus de 80% dans les domaines de l'hôtellerie/restauration, du nettoyage, du bâtiment, de la santé et des transports. Etant pour plus de 70% d'origine étrangère et peu qualifiée selon les standards suisses, les usagers venant à l'AdE postulent dans des métiers se situant dans les premiers niveaux de qualification.



En définitive, les bénévoles, que ce soit à l'accueil ou au conseil, renseignent, aident, guident majoritairement des demandeurs d'emploi habitant à Lausanne, en situation de début de période de chômage, dans l'élaboration de leurs documents, ainsi que dans leurs recherches d'emploi en donnant des indications sur la manière de chercher des offres et d'effectuer des candidatures spontanées. L'aide, le soutien et l'écoute prennent du temps et font partie d'un service qualitatif difficilement quantifiable *a contrario* du nombre de documents effectués.

## **5. OBJECTIF DU COMITE**

### **5.1. Généralités**

Le comité a travaillé pour :

- Garder des heures d'ouverture grâce à une présence suffisante de bénévoles ;
- Assurer un environnement sanitaire maximal pour nos bénévoles et nos usagers ;
- Poursuivre la mission tout en assurant une qualité dans la constitution des dossiers de postulation et en apportant du soutien et de l'aide aux usagers ;

Notre mission ne pouvant pas s'accomplir par vidéo ou par téléphone, nous avons dû adapter nos locaux aux conditions sanitaires. Au regard de la taille de nos 3 salles, il était possible de recevoir que 2 usagers chaque heure avec des rendez-vous décalés afin qu'ils ne se croisent pas. Enfin, le recrutement de bénévoles pour compenser les départs s'est heurté à la difficulté de former. En effet, la formation pratique demande de travailler en binôme et en présence d'un usager et ceci pendant 2-3 semaines. Nous avons utilisé les écrans partagés à distance mais cela est tout de même moins efficace.

### **5.2. Convention avec la Ville de Lausanne et autres donateurs**

La convention avec la Ville de Lausanne a été reconduite pour 2021.

La ville de Renens a aussi renouvelé son soutien en 2020.

Enfin, les sponsors habituels continuent à nous soutenir ainsi que des donateurs privés et les membres cotisants.

### **5.3. Investissements Informatique & Site internet**

Notre parc informatique datait de 2012. Certaines machines commençaient à présenter des lenteurs et des problèmes de fonctionnement. Outil essentiel pour l'AdE, le comité avait lancé une demande d'aide financière à la Loterie Romande fin décembre 2019 afin d'effectuer le renouvellement de l'ensemble de nos machines. La Loterie Romande a répondu favorablement à notre demande en nous octroyant une aide de 15'000 frs.

Nous avons donc pu renouveler entièrement notre parc informatique et acheter une imprimante couleur, très utile pour la personnalisation des CV.

En ce qui concerne le site internet, le comité n'a pas eu le temps de gérer ce nouveau projet compte tenu du travail lié au Covid-19 et à l'installation du nouveau parc informatique. Ce projet reste d'actualité et, nous espérons, sa réalisation en 2021.

Notre page Facebook est toujours active et nous regardons pour mettre en place une page LinkedIn afin d'améliorer notre visibilité.

## 6. COMPTABILITE

(pour le détail voir le document joint de Récapitulation 2020)

	2020	2019
<b>Produits</b>	<b>28'898.74</b>	<b>29'305.80</b>
Subventions	20'800.00	23'300.00
Donations	661.80	464.45
Cotisations et participations	2'515.70	5'232.00
Produits divers	175.19	309.35
Produit extraordinaire	4'746.05	
<b>Charges</b>	<b>29'207.85</b>	<b>27'336.30</b>
Loyer + charges	18'792.00	18'357.80
Salaires + charges du personnel	1'847.55	1'254.60
Autres charges d'exploitation	5'116.70	3'723.90
Charges exceptionnelles	2'000.00	4'000.00
Amortissement	1'451.60	
<b>Résultat d'exercice</b>	<b>-309.11</b>	<b>1'959.50</b>

Dans les produits :

- Le poste Subventions représente la subvention de la Ville de Lausanne ;
- Les donations sont en légère hausse grâce au soutien de la Ville de Renens ;
- Sans surprise, les cotisations et les participations ont fortement diminué consécutives à la baisse du nombre passages ;
- Les produits extraordinaires reflètent principalement la libération de la provision de 4'000frs de 2019. De ce montant 2'000frs ont été utilisé pour l'achat du parc informatique en complément de l'aide financière de la Loterie Romande. Le solde de ce poste relève de la vente du matériel de notre ancien parc informatique, de clés US et de copies pour les usagers.

Dans les charges :

- La différence de loyer d'une année sur l'autre reflète les variations de charge ;

- 
- Le salaire de la femme de ménage a augmenté significativement car l'AdE a mis en place davantage d'heures afin que les locaux soient désinfectés totalement chaque semaine ;
  - Les dépenses diverses sont en forte augmentation et reflètent les dépenses exceptionnelles que l'AdE a dû consentir pour les gels, les masques et la paroi en plexiglas afin de protéger les bénévoles de l'accueil ;
  - Le poste charges exceptionnelles représente le solde de la provision de 4'000frs de 2019 encore disponible. Ce montant est prévu pour la mise en place d'un nouveau site internet ;
  - L'amortissement de notre parc informatique est calculé depuis notre achat soit 4 mois.

Le capital de l'AdE au 31 décembre 2020 s'élève à 20'157.62frs, après la prise en compte du déficit d'exploitation de 309.11frs.

## **7. CONCLUSION / REMERCIEMENTS**

Forte de plus de 25 années d'expérience depuis sa création, l'Association des demandeurs d'emploi fonctionne toujours grâce au fort engagement des bénévoles particulièrement pendant cette année difficile.

Le comité constitué lors de l'Assemblée générale 2020 a surtout travaillé pour maintenir des heures d'ouverture tout en déployant les conditions sanitaires nécessaires.

Notre gratitude va aux membres bénévoles qui s'impliquent sans limites dans le conseil, dans l'accueil, dans la tenue de la permanence ainsi que dans le comité et les groupes de travail.

L'association tient aussi à remercier la Ville de Lausanne pour sa générosité et son soutien année après année ainsi que la Loterie Romande pour son aide financière à l'acquisition de notre matériel.

Pour le comité:  
Than-Thuy Riquet, présidente

Lausanne, le 29 janvier 2021